

JE N'EN CROIS PAS MES LÈVRES



avec
Sophie Belissent

Écrit et mis en scène par **Sonadie San**

Adaptation musicale **Matthieu Fraillon et Simon Alluchon**
Lumière **Matthieu Courtaillier**

THEATRE  .com

BilletRéduc
pour tous

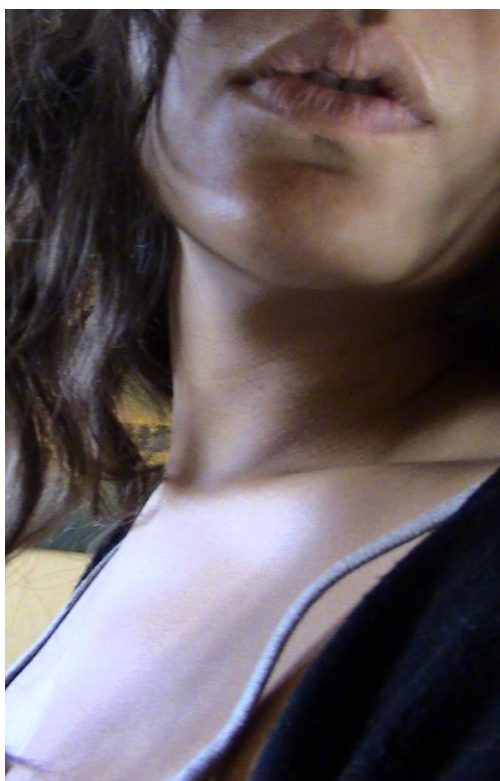
fnac
com



TABLE DES MATIERES

La pièce	Page 3
Synopsis	Page 4
Note d'intention.....	Page 5
Pourquoi	Page 6
Comment	Page 7
Auteur et Metteur en scène	Page 8
La comédienne	Page 9
Lumières	Page 12
Adaptation musicale	Page 13
Communication.....	Page 14
Photographie, infographie.....	Page 15
Attaché de presse.....	Page 16

LA PIECE



Un acte, un entretien et une jeune femme

Mme Cérébrale réalise un matin que sa vie sexuelle ne se résume plus qu'à une chasse aux lièvres. Elle sort de sa rupture avec ses ex-vies de couple parfait, et se retrouve à traquer ses proies parmi la jungle des célibataires.

Elle et son amie fidèle, Mlle Foufounette, se lancent dès lors dans de braves combats cérébraux-impulsifs, à l'approche d'un mâle troublant !

« Je n'en crois pas mes lèvres » vous offre l'opportunité d'avoir une vision de la femme sexuelle.

SYNOPSIS

« **Je n'en crois pas mes lèvres** » vous présente le parcours sexuel d'une nouvelle vraie célibataire.

Il met en scène ce côté schizophrène qu'ont toutes les femmes modernes. Au travers de dialogues, monologues et récits il vous fait découvrir la relation inséparable de Mme Cérébrale et de Mme Foufounette :

Mme Cérébrale est une jeune célibataire active qui transpire la timidité, le complexe et le charme de la féminité.

Dans la pièce, elle se présente à une offre d'emploi un peu particulière...

Mme Foufounette représente le côté sauvage et animal de la femme ; elle éprouve grand mal à communiquer ses instincts et ses désirs étouffés par la pudeur de Mme Cérébrale, mais lorsqu'elle se fait entendre... sortez vos serviettes, messieurs !

Qu'en pensera le recruteur de ces dames ?



NOTE D'INTENTION

Je n'en crois pas mes lèvres, de Sonadie SAN, nous parle de la « femme moderne », de son image sexuelle à l'égard de notre société et du sexe opposé.

Les personnages indissociables de la pièce, Mlle cérébrale et Mlle Foufounette, nous transportent dans leurs aventures sexuelles. Elles se contredisent et se complètent mais évoluent ensemble.

L'entretien particulier amène Mlle Cérébrale à mieux entendre Mlle foufounette.

En nous racontant ses aventures, elle soulève mille et une questions :

Le célibat dicte t-il les mêmes règles de séduction entre hommes et femmes?

Les célibataires doivent-ils conserver l'image bestiale que leur attribue la société?

Existe t-il des limites aux libertés sexuelles des célibataires? Si oui, où commencent-elles et où s'achèvent-elles?

Comment la femme célibataire vit-elle ses relations sexuelles au regard de l'homme et d'une société qui reste encore puritaine?

La pièce défend une vision de la femme moderne qui a appris à connaître le langage de son corps en mieux s'écouter.

La femme a t-elle la possibilité de s'accepter et d'aller jusqu'au bout de ses convictions, au dépend d'une société en transition sur l'image moderne de la femme?

POURQUOI ?

Cette pièce vous emporte dans un tourbillon d'émotions grâce à l'évolution d'un personnage superficiel:

« 1m70, mensuration : 90/60/90 ! A 28 ans, un corps que je peux qualifier de parfait et je n'ai pas honte de le dire, j'assume ! De plus, je ne suis pas qu'une femme, je suis la femme !

Cadre supérieur, je me gère financièrement parlant, ainsi qu'une équipe de 153 personnes ! Reine de l'indépendance, vaillant soldat pour mes idées revendicatrice sur le fonctionnement de l'économie, la sociologie et la politique, je me bats pour mon idéal de justice du plus profond de mon cœur »

vers un personnage qui apparaît au fur et à mesure, réfléchi et touchant:

« Je te promets que le prochain sera le plus tendre ! Si je le sens pas , on fait rien ! Mais on va pas se laisser abattre par un connard ! On s'aime et personne nous empêchera de nous aimer ! Tu entends ma petite fougounette ? »

Cette transition du personnage amène les spectateurs à une grande liberté d'imagination.

Grâce a l'auteur qui explore des thèmes humanistes tels que :

- son identité (Qui suis je ? Cela suscite une remise en question sur la confiance, la connaissance, l'acceptation, et l'amour de soi)
- l'Amour (Qu'est ce qu'aimer l'autre et soi-même? Comment et pourquoi aimer ?) Ce n'est que par l'acceptation de soi, que l'on peut se découvrir réellement et commencer à s'épanouir : Melle Cérébrale est en passe de comprendre son évolution à et à l'accepter.

COMMENT ?

Sur la scène, une actrice qui joue Mlle Cérébrale et un téléviseur reproduisant les lèvres de Mlle Foufounette.

Il y a un jeu d'interaction entre ces deux entités. Comme elles portent leur nom, Mlle Cérébrale décrit notre cerveau dictateur et notre raison et Mlle Foufounette, représente notre cote instinctif et animal.

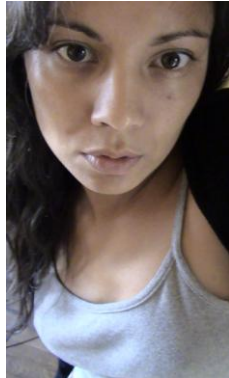
La pièce devient alors plus dynamique de par l'envie de l'une et le politiquement correct de l'autre. Et cela devient d'autant plus entraînant grâce à une sélection de morceaux musicaux improvisés et un jeu de lumières sur scène, jonglant sur l'atmosphère et le sentiment de nos deux protagonistes, au fur et à mesure de leurs récits.

Tout repose sur l'actrice, et ses qualités surprenantes à jouer avec un mannequin, une femme, Mlle Cérébrale qui se veut superficielle et inintéressante, mais à qui on découvre finalement, grâce à Mlle Foufounette, un caractère beaucoup plus coquin et touchant.

La mise en scène est à la fois très particulière, puisque présentée sous forme d'un entretien d'embauche, mais elle accentue aussi le rôle médiateur de la comédienne entre son personnage et les spectateurs.

Le jeu du regard et de la voix se marient parfaitement au burlesque du geste, facteur influent de la Commedia dell arte.

LE METTEUR EN SCENE / AUTEUR



Portrait professionnel de **Sonadie SAN**

Expériences artistiques :

2006-2007 Script, maquilleuse, figurante et costumière pour moyen métrage :
« la galerie de portrait »

2005-2006 Représentations théâtrales : Interprétation de Colombine dans « In Comedia Veritas »
avec la troupe de la commedia Dell'Arte, dirigée par Mr Patrick Florian.
Trois représentations sur Paris et Avignon

Créations d'écriture :

- Scénario dans court Métrage « Ferme les yeux »
- Pièce de Théâtre « Je n'en crois pas mes Lèvres »

2004.2005 Mise en scène «Public qui rit, Public au Lit»

Réalisations :

- Court Métrage pour Sidaction : «Le Quart d'heure de gloire»

*A 27 ans, elle vit pleinement sa passion pour le théâtre et la réalisation de métrages.
Le regard prometteur et novateur qu'a cette jeune artiste passionnée sur notre société, sa
vision avant-gardiste ; sa lutte permanente pour des idéaux bien trop souvent malmenés, en
font une artiste complète, consciente des problématiques de notre temps.*

L'ACTRICE



Il était une fois, l'histoire de la petite fée clochette de l'an 2007 ...

*Elle naquit un jour d'été, le 30 juin 1976 ... c'est ainsi que le sourire de **Sophie Belissent** vit son premier rayon de soleil et en devint son emblème !*

En un coup de baguette, elle vous donne le sourire, vous fait verser des larmes que vous avez refoulées pendant des années, et vous berce d'alexandrins de Racine ...

Sophie ne déguste pas le théâtre, elle le dévore tout en partageant ! Je vous défie de voir sa dernière pièce : « Le SAS », jouer à différentes reprises et dans différents endroits (Paris/Avignon), vous n'en sortirez pas indemne !

La seule chose plausible que vous puissiez dire sur le moment, c'est : « Merci »...

Sophie, c'est aussi la magicienne de la mise en scène ! « vous avez une audition dans 2 semaines, et vous n'avez même pas connaissance des techniques de lecture ? » eh bien, vous n'avez plus qu'une chose à faire : Trois coups de baguette, et voici Sophie qui se déploie avec toute sa splendeur ... comme par magie vous voilà face à Andromaque, et le jury ne peut que vous dire : « Vous êtes pris ! »

Et la seule chose plausible que vous puissiez encore dire sur le moment, c'est : « Merci »

Peut-on croire que ces années d'études au cours Florent, à l'Atelier de l'Acteur, au Théâtre de la Cuvette, lui on donné toute ses formules magiques pour devenir cette fée clochette ? Eh, non ! Notre fée clochette, derrière son fort tempérament et son humilité, nous cache un côté bien humaniste !

Son CV, parle tout seul de cette étoile au gros cœur:

FORMATION

- 2001-2004 Atelier de l'Acteur, anciens locaux de "La rue Blanche" – Direction Gérard Foucher (Formation au jeu de l'acteur devant la caméra et aux différents métiers du cinéma, écriture de scénario)
- 1998-2000 Diplômée de l'école Florent, Paris (Formation au métier d'acteur)
- 1996-1998 Théâtre de la Cuvette, Nancy (Direction Michelle Benoit – Expression corporelle, scénique et vocale)
- 1993-1995 Troupe théâtrale du Lycée Chopin, Nancy

THEATRE

- Juillet 2007 Le Sas à l'Espace Alya : Festival d'Avignon.
- Avril 2007 Le Sas : Festival des Nuits culturelles (Nancy 54)
- Mars 2007 Le Sas : Festival Blue Valentine, Théâtre du Temps Paris 11^{ème}
- 2006-2007 Le Sas, de Michel Azama, Théâtre de l'Alambic et Théâtre Au Bec Fin.
Monologue mis en scène par Gérard Foucher.
- 2000-2001 Après la pluie, de Sergi Belbel, Théâtre de la Cuvette (rôle de la secrétaire blonde) – Mise en scène Agathe Colette
Le Malentendu, d'Albert Camus, Théâtre de Moissy Cramayel (rôle de Martha) – Mise en scène Sébastien Albouy
L'Enfant enfoui, de Sam Shepard, Théâtre de la Roquette à Paris (rôle de Shelly) – Mise en scène Suzanne Loiselet
Andromaque, de Racine : atelier de fin de cycle, école Florent (rôle d'andromaque)
- 1998-1999 Le Mariage de Figaro, de Beaumarchais, école Florent (rôle de la Comtesse) – Mise en scène Sandy Ouvrier
Carine ou la jeune fille folle de son âme, de Cromelynk, école Florent (rôle de Carine) – Mise en scène François Xavier Hoffman et Christian Cloarec
- 1997-1998 Théâtre de la Cuvette, Nancy
L'écolier de Salamanque, de Scarron (rôle de Cassandre) – Mise en scène Michelle Benoit
Les mœurs du temps, de Saurin (rôle de Julie) – Mise en scène Michelle Benoit
I love you, création de Sébastien Rebois (rôle principal)
- 1995-1997 Théâtre de la Cuvette, Nancy
Ce formidable bordel, de Ionesco – Mise en scène Michelle Benoit
Lettre aux acteurs, de Valère Novarina (monologue) - Mise en scène Michelle Benoit
Djurdjura, de François Bourgeat - Mise en scène Michelle Benoit
- 1994 La culotte, de Jean Anouilh – Théâtre de la Foucotte
- 1993 Antigone, de Jean Anouilh – Théâtre de la Foucotte

CINEMA

- 2005-2006 36 Doudo, création d'un atelier de cinéma, Paris 18^{ème}
- 2002-2004 Le rendez-vous, court-métrage de Gérard Foucher (rôle principal)
Le muet, court métrage de Gérard Foucher et Matthieu Denis (scripte)
Les croissants de Clignancourt, court-métrage de Gérard Foucher et Sophie Belissent (actrice principale et scénariste)
La fille sur le pont, court-métrage de Gérard Foucher (rôle principal)
- 2001-2002 Gracias Pedro, court-métrage en espagnol de Gérard Foucher (rôle principal)
Saint Lazare, court métrage de Gérard Foucher (assistante réalisation)
- 1998-1999 A table, court-métrage d'Agathe Colette (rôle principal)
Envoyé spécial, France 2 (actrice et modèle pour peinture sur corps)

EXPERIENCE PEDAGOGIQUE

- 2000-2005 - Actions bénévoles dans un centre de réinsertion et de soins pour toxicomanes.
- Cours particuliers de Théâtre (registre tragédie) en préparation aux concours.
- 2006-2008 - Cours de théâtre (organisés par le Théâtre Gérard Philipe de meaux) à la prison de Chauconnin (77) à un groupe de détenus, en vue de monter un spectacle tous les 6 mois (un après-midi par semaine).
- 1996-1998 - Atelier de Théâtre avec les détenus de la Maison d'arrêt Charles III, Nancy
- Atelier d'écriture et de lecture pour femmes immigrées (Ville de Vandoeuvre), aboutissant à une lecture publique en centre culturel
- 1995-1997 - Cours de théâtre pour enfants 8 à 12 ans (Théâtre de la Cuvette, Nancy)

Alors une fois qu'on a découvert cette fée clochette, qu'on l'a vue jouer sur scène, et partager un moment unique dans ses talentueuses prestations, on ne peut plus s'en passer

...



LUMIERES



Mathieu Courtallier

Paris est la ville des Lumières par excellence que ce soit pour la beauté de son Histoire, les oeuvres ses artistes, les tableaux de ses peintres, les chants de ses opéras ou par l'existence de ses Grands scientifiques.

Mathieu, picard d'origine, parisien par le temps, est notre petit homme de lumières. Il en fait un objet d'expression qui coupe le souffle sur scène. Il amplifie la relation acteur-spectateur : Il sait mettre en couleur la gestuelle et la sensibilité de l'acteur, et donne ainsi au spectateur une meilleure approche émotionnelle.

Son talent de Créateur lumières récompensé aux Molières et son professionnalisme déjà rencontré au Festival d'Avignon, vous sont offerts avec grand plaisir.

ADAPTATION MUSICALE



Mathieu Fraillon

Mathieu F. est un jeune passionné acharné de la musique en tout genre. Son travail d'improvisation pure n'est autre que la potion magique d'un enchanteur. Il assure harmonie et langage d'expressions à travers un jeu musical qui ne vous laissera pas indifférent. Son profil : ce sensible rappeur, agitateur cultivé, homme enfant... Trouble du comportement ? Certainement pas, mais ce sont grâce a ces 1000 facettes qu'on redécouvre tout genre musical.

Une soirée avec Mathieu, c'est une balade autour du monde ; laissez vous entraîner par ses registres sensuels français et anglais, continuez a battre du pied au rythme des chants folkloriques, frappez des mains la survie du rap et régalez-vous des chants picards joués a la guitare avant de vous reposer au son d'un magnifique blues ou d'un swing alléchant, en fin de soirée : Un vrai cocktail de notes et d'accords d'un tout jeune compositeur !

Simon Alluchon

1982, c'est la naissance d'un autre génie grandiose : Simon est un homme-enfant de la musique classique. Avec lui, on redécouvre ce genre avec grande surprise. Il fait revivre Mozart avec une telle sensibilité que même un rappeur pourrait en avoir la chair de poule. Sous l'œil avisé de son précepteur, Mathieu, il balade ses doigts sur son piano au rythme de l'improvisation et ne peut s'empêcher de rejoindre la troupe a la guitare et a l'harmonica ! Imaginez donc les heures que l'on peut passer à l'écouter jouer !

Samuel

Jeune accordéoniste, Samuel suit ces mentors ci-dessus et nous offre au plus grand bonheur de nos oreilles, la cerise sur le gâteau.

COMMUNICATION

Julie Calmier

Julie, comme dans sa vie professionnelle, est bloggeuse.

Sa passion pour les chats et son profil de petit oiseau intelligent, nous rappelle notre indémodable « Titi et Gros Minet » ! Sauf que dans son monde, c'est l'oiseau qui course le chat et qui veut l'attraper à tout prix. Vous l'imaginez bien notre bloggeuse amoureuse des bêtes à poils ?

Attendez, ce n'est pas tout, un oiseau, ça laisse ses traces partout, non ?

Eh bien Julie s'éclate aussi dans sa deuxième passion : les graffitis

Heure de pause, voyage dans le train, sur le vieux mur de votre jardin, sur la porte du garage, elle vous re-décore un vieil espace vide et sans valeur en une œuvre surprenante.

Venez donc découvrir prochainement cette inconnue du poil et de la bombe !

Elise Jacquin

Volez en compagnie D'Elise !

Employée dans une compagnie aérienne, elle va également réaliser le site sur lequel vous plongerez dans le parcours de la troupe et de son équipage.

*Elise sera votre **hôtesse de l'air**, pour la moindre question, n'hésitez pas ; le confort de nos visiteurs est le plus important et nous retiendrons vos remarques avec la plus grande attention !*

Veillez aussi à respecter les consignes de sécurité lors du vol :

- Au décollage, ciblez votre recherche dans l'un des onglets proposés.*
- Besoin d'un digestif ? Elise vous amène nos consommations artistiques sur un plateau !*
- Une question ? Inscrivez-vous en Duty-Free sur notre salon Open Chat !*
- Coin détente, Elise vous remettra vos écouteurs : mixages/ improvisations de Matthieu*
- Au programme télévisé : tournage de « Je n'en crois pas mes lèvres »*
- A l'atterrissage : N'oubliez pas de remercier votre de remercier votre hôtesse !*

PHOTOGRAPHIE

David Asquiedge

Une passion vieille de 10 ans ! David se professionnalise par l'obtention d'un diplôme de photographe en 2003, année ou il commencera à travailler.

En 2006, David se fait remarquer en tant que photographe-reporter pour une haute administration.

Début 2007, il lance son site professionnel « www.bookemoi.com » dans lequel il réalise des photos pour press-book à Paris, touchant les milieux artistiques du mannequinat et des acteurs

*Son objectif est de vous faire découvrir les préparations de la pièce : le travail collectif de **Je n'en crois pas mes Lèvres** depuis les répétitions, les jeux de scène, les rapports lumières-expressions sur la comédienne, jusqu'aux représentations.*

INFOGRAPHISTE

Mickael Belhatte

Mickael B. nous fait partager son savoir faire professionnel. Marketing web designer dans la vie de tous les jours, il nous offre l'honneur de partager ses connaissances pour le développement de notre affiche « Je n 'en crois pas mes Lèvres ».

Dote d'un talent remarquable et d'une sensibilité hors norme, Mickael travaille en se servant de ses deux atouts. L'affiche étant le support de communication majeur de la pièce, Mickael le sait d'avance et c'est en mêlant talent et sensibilité, qu'il nous offre a tous aujourd'hui cette magnifique affiche !

ATTACHE DE PRESSE

Marina Hoarau

Tout ce qui est petit est mignon !

Marina, est dotée de toutes les vertus d'un bon plat mijoté, en voici sa recette :

- 1 – chauffer la belle, en lui donnant une bonne nuit de sommeil*
- 2- mélanger tous les sourires du monde et vous obtiendrez le sourire métissé de la Réunion, et une fois vous y avoir goûté, vous ne pouvez plus vous passer de cette épice !*
- 3- ajouter sa générosité qui n'a pas de limite ...*
- 4- laisser la roussir sa plume et sa feuille et d'un coup de cuillère, elle vous propulsera dans son monde romanesque où vous aurez du mal à ne pas lâcher une larme !*

Mais prenez garde, si vous laissez cuire trop longtemps ce petit bout, elle prend feu et elle vous crache dessus tel un dragon !

*Tous ces atouts de communication sont incontournables à la prospection d'une belle cuisine où toute la troupe pourra mijoter leur plat commun : **Je n'en crois pas mes lèvres.***

